

IMPACT SUR LE TERRITOIRE

# Rapport d'activités 2025



Quel a été notre impact en termes  
d'accompagnement pour 2025 ?

[Je découvre vos prestations](#)

[Je vais directement aux chiffres](#)



# Les *temps forts* de ce rapport

## Page 08

### **QUE FAISONS-NOUS ?**

Découvrez ce que nous faisons et quelles sont nos prestations.

## Page 12

### **L'ANNÉE 2025**

### **EN CHIFFRES**

Retrouvez une synthèse de nos activités en 2025.

## Page 16

### **L'ANNÉE 2025**

### **PAR GRANDS THÈMES**

De quoi a été faite notre année 2025 ?

## Page 21

### **TÉMOIGNAGES DE**

### **CLIENTES ET CLIENTS**

Retrouvez leurs avis sur notre accompagnement.

## Page 30

### **QUI SOMMES-NOUS ?**

Découvrez les personnes qui forment le visage de notre entreprise.



CHAPITRE

**Un**

Le message de notre  
Conseil d'administration.

# Conseil d'*administration*

## **L'année 2025 s'est révélée intense, à plusieurs titres.**

La mise en œuvre de sa stratégie a permis à Creapole de connaître un essor important des mandats pour des tiers, sur le territoire jurassien et au-delà. Ses clients et clientes sont très satisfaits de ses prestations, comme en attestent leurs témoignages.

Que ce soit en matière de création d'entreprise, d'élaboration d'une nouvelle stratégie, de développement d'un projet complexe ou encore de conception de journées participatives, Creapole s'affirme comme un partenaire novateur pour accompagner les organisations du territoire romand à relever les défis qui sont les leurs.

## **Visibilité & notoriété**

L'entreprise a gagné en visibilité et notoriété.

La stratégie de communication digitale a été conjuguée à un important effort de réseautage, notamment à travers le réseau romand de la Fabrique de l'agilité (FABLAG).

## **Contraintes**

Face aux contraintes budgétaires qui sont les siennes, l'Etat jurassien a revu de manière significative le contrat de prestations qui le lie à Creapole, avec une diminution du budget de l'ordre de 60%.

Cette décision, communiquée à l'automne seulement, a nécessité des choix organisationnels forts.

En dépit de ce contexte, l'équipe a tout mis en œuvre pour chercher des solutions et accomplir la mission de Creapole dans les meilleures conditions possibles.

Le Conseil d'administration tient ainsi à remercier toutes les collaboratrices pour leur engagement sans faille, malgré les incertitudes financières et l'importante charge de travail.

Pour le surplus, nous remercions vivement l'ensemble des parties prenantes pour leur confiance et leur engagement.

Au nom du Conseil d'administration,

*Jean-Marc Christe, Président, et  
Yan Beynon, Vice-président*

CHAPITRE

# Deux

Que faisons-nous ?

Découvrez nos domaines d'activités et nos prestations.

QUELLES SONT

# ***nos activités ?***

**Depuis sa création il y a près de 20 ans, Creapole soutient la création d'entreprise dans le canton du Jura et participe à diversifier les activités des entreprises existantes pour améliorer leur réponse aux défis conjoncturels.**

## **Accompagnement de projets entrepreneuriaux**

Depuis sa création il y a près de 20 ans, Creapole accompagne les porteuses et porteurs de projets entrepreneuriaux dans la structuration de ceux-ci, de l'idée à la mise en œuvre, en passant par la communication.

Les questions portent parfois sur des aspects très administratifs, comme la forme juridique de l'entreprise, les assurances.

Parfois, elles sont davantage liées à la définition même de la proposition de valeur et à la manière de fournir des produits et des services qui répondent aux besoins des clients.

## **Mise en relation**

Creapole investit une part significative de son temps à permettre des échanges et des mises en relation. Les enjeux actuels impliquent en effet de la part des entreprises et organisations qu'elles entrent dans une logique collaborative. Pour l'équipe de Creapole, il s'agit ainsi de connaître l'écosystème romand. Nombre de mises en relation se font en effet avec des partenaires (Hautes Ecoles, entreprises, etc.) situés hors canton.

## **[Co-]développement de projets complexes**

Creapole accompagne les entreprises et organisations dans le développement de projets complexes.

Nous les appuyons dans la consolidation de leur vision, la définition de leur stratégie, notamment lors d'ateliers en intelligence collective, de manière à entendre les points de vue de toutes les parties prenantes.

Cette approche ascendante contribue à faire émerger les besoins du terrain et à faire adhérer les personnes concernées aux projets à développer, qui entrent ainsi dans une logique de co-construction.

## **Veille et inspirations**

Creapole effectue également un travail de veille et d'inspiration autour des enjeux actuels et futurs, en participant à des conférences, en écoutant des podcasts, en lisant différents ouvrages.

Nous en retirons l'essentiel pour en faire profiter les entreprises et organisations, leur offrant ainsi une ouverture précieuse sur l'extérieur et complétant, pour celles-ci l'ensemble des tendances et signaux faibles.

# DÉCOUVREZ NOS *prestations*



## **Accompagnement de projets entrepreneuriaux**

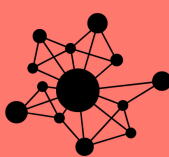
De l'idée à la mise en oeuvre, en passant par les questions administratives, juridiques, stratégiques, organisationnelles, de structuration de projet et de communication.

## **Co-développement de projets complexes**

En passant de la consolidation d'une vision, à la définition d'une stratégie, nous facilitons notamment des ateliers menés en intelligence collective, de manière à entendre les points de vue de toutes les parties prenantes.



MISE EN LIEN



MISE EN LIEN

## **Mise en relation**

La collaboration est nécessaire et nécessite de bien connaître l'écosystème régional, à l'échelle du canton et au-delà. Creapole occupe une situation privilégiée en ce sens et en fait profiter ses clientes et clients.

## **Veille et inspirations**

D'importants travaux de veille sont nécessaires pour disposer d'une vision d'ensemble et pour être à l'écoute des signaux faibles. Nos apprentissages et inspirations sont partagés avec nos clientes et clients.





CHAPITRE

# Trois

L'année 2025 en chiffres.

# en chiffres

**231**

**Dossiers  
accompagnés  
dont**

**93**

**projets  
d'entrepreneuriat**

respectivement de  
création d'entreprise

**103**

**projets  
d'entrepreneuriat**

provenant du  
chômage

**35**

**projets  
d'accompagnement**

d'entreprises et  
d'organisations

**73**

**mises en relation**

qualifiées avec des  
partenaires de notre  
écosystème

**126**

**publications**

valorisant nos  
prestations de  
coaching, dont :

**5**

**interviews**

**6**

**espaces**

de montée en  
compétences mis  
sur pieds  
(formations, espaces  
d'échanges  
structurés),  
regroupant

**36**

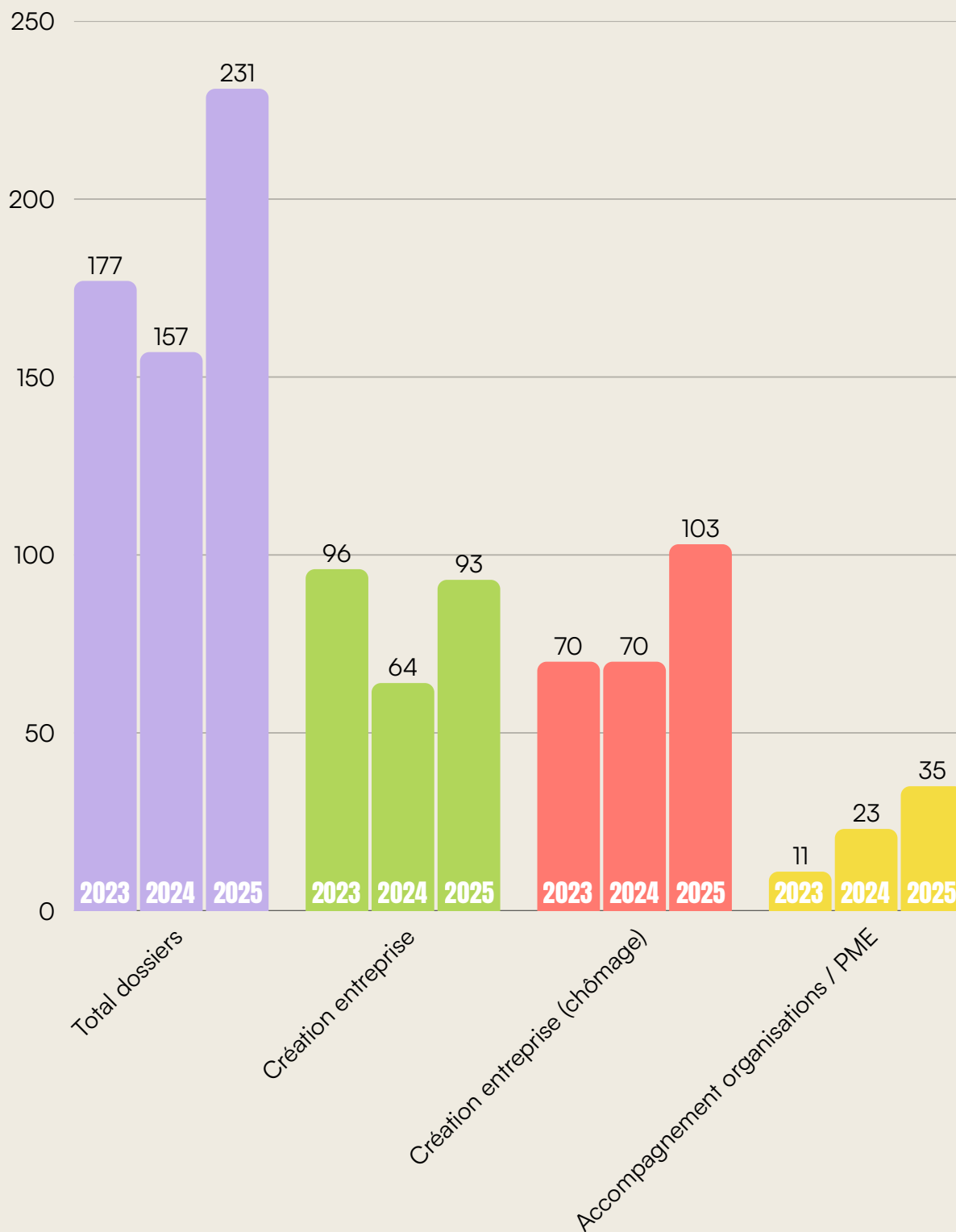
**entreprises et  
organisations**

**31**

**partenaires**

investis dans le  
projet SwissRenov

# *comparaison*





C H A P I T R E

# Quatre

Les activités de l'année 2025 par grands thèmes.

# par *grands* thèmes

## **Consolidation de la notoriété**

L'année a été marquée par une présence accrue de Creapole hors du territoire jurassien. Cette présence hors canton garantit une ouverture sur l'extérieur dont profitent ensuite les entreprises et organisations jurassiennes.

## **Contraintes budgétaires**

En septembre 2025, le Gouvernement jurassien a informé Creapole d'un redimensionnement significatif de son contrat de prestations.

Cette décision a obligé le Conseil d'administration et la Direction à prendre des décisions fortes, notamment la suppression de postes, le déménagement de l'entreprise et la recherche de potentiels partenariats.

## **Accompagnement à la création d'entreprise**

Creapole a soutenu à nouveau un large éventail de personnes souhaitant créer leur propre entreprise.

Les secteurs d'activités dans lesquelles de nouvelles entreprises ont été créées sont également très diversifiés : artisanat, restauration, services à la personne, plateformes digitales de mise en lien...

Ces activités sont essentielles au territoire et reflètent la diversité du tissu économique régional.

Pour les personnes qui se lancent en tant qu'indépendantes, c'est l'opportunité de gagner en autonomie, parfois même de garder ou regagner de la dignité.

La personne accompagnée arrive parfois à la conclusion que son projet n'est pas viable à ce stade et/ou qu'elle ne dispose pas des ressources (humaines, personnelles, financières...) pour se lancer sereinement.

Elle évite ainsi de se retrouver dans une situation potentiellement difficile.

# par *grands* thèmes

## **Événements participatifs**

Creapole a co-organisé plusieurs journées sur des thématiques qui ont un impact significatif sur le territoire. Elle a proposé un format différent des événements organisés d'ordinaire dans la région. Les participants ont eu l'occasion d'émettre leurs idées, d'en débattre et de finalement converger vers des idées ou pistes de solutions prioritaires à leurs yeux.

Creapole a ainsi en particulier co-conçu les États généraux de la santé, qui ont permis d'esquisser de premières pistes en lien avec la maîtrise des coûts de la santé dans le canton du Jura. Ce sont plus d'une cinquantaine de personnes en lien avec la santé au sens large, à la fois des praticiennes et praticiens ainsi que des responsables d'institutions, qui y ont pris part.

Deux idées fortes ont été retenues à l'issue de la journée.

La première concerne la mise en place d'équipes mobiles spécialisées capables d'intervenir à domicile ou dans les institutions. Ces équipes permettent de mutualiser les compétences, d'assurer une meilleure continuité des soins et d'éviter des hospitalisations lorsque cela est possible.

La deuxième idée vise la création d'un réseau de santé communautaire rassemblant divers professionnels afin de faciliter l'accès aux soins, renforcer la prévention et encourager les liens sociaux.

Creapole a par ailleurs étroitement collaboré à l'organisation du Forum des communes, premier jalon du vaste programme de redéploiement des structures communales.

La soirée a réuni une centaine d'élus communaux.

Cinq thématiques ont été abordées à cette occasion, par petits groupes de dix personnes. Les idées, remarques et préoccupations émises ont été reprises dans un rapport circonstancié qui doit servir pour la suite du processus.

Ces formats participatifs sont mobilisateurs et favorisent l'adhésion. L'enjeu est toutefois pour les organisateurs d'ensuite se saisir de la matière produite lors de ces journées pour la transformer de manière concrète et déboucher sur des résultats tangibles.

# par *grands* thèmes

## L'organisation de demain

Conformément à sa nouvelle stratégie, Creapole a poursuivi son engagement en faveur de la transformation des organisations pour qu'elles soient en mesure de s'adapter plus rapidement face au contexte mouvant.

Ainsi, en parallèle des accompagnements sur mesure, nous avons mis sur pied en avril et septembre 2 « midis apprenants » dans le cadre de la Fabrique de l'agilité (FABLAG).

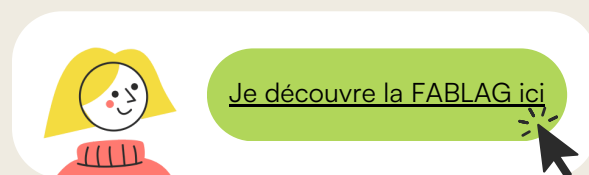
Ces échanges représentent l'opportunité d'obtenir des clés sur la mise en place d'un management plus horizontal.

Ces transformations ont aussi leur lot de défis — d'où la pertinence de formats comme les « midis apprenants », pour apprendre les uns des autres.

Creapole a par ailleurs proposé en octobre une formation à la robustesse. Il s'agit pour les entreprises d'élargir leurs marges de manœuvre pour être en mesure de faire face aux crises et aléas toujours plus fréquents.

Pour cette formation, nous avons fait appel à Olivier Bouche : consultant belge qui a opérationnalisé la robustesse pour en faire un outil utilisable par les entreprises.

La fréquentation de ces événements prouve la pertinence de proposer de tels concepts.



# par *grands* thèmes

## Communication et visibilité

Creapole a participé à toute une série d'événements pour se faire connaître et connaître l'écosystème.

Nous nous sommes impliquées activement dans les Journées portes ouvertes organisées au Switzerland Innovation Park BaselArea (SIP), site Jura en mai.

Nous y avons notamment proposé un atelier pour que les enfants imaginent le magasin de vélo de demain ainsi que la librairie de demain.

Une manière créative de susciter des vocations entrepreneuriales !

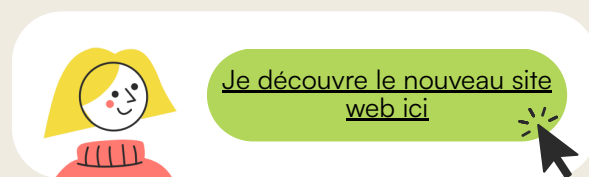
S'agissant de la création d'entreprise, nous avons sponsorisé et participé au deuxième Forum sur la création d'entreprise organisé à fin novembre à Delémont.

## Nouveau site web

Par ailleurs, en parallèle de sa forte présence sur les réseaux sociaux, nous avons co-réalisé un nouveau site internet, créatif, en partant du point de vue de nos clientes et clients.

Le site offre toute une série de ressources pour les porteuses et porteurs de projets, ainsi que pour les organisations. Il met aussi en évidence différents témoignages de clientes et clients, qui illustrent concrètement les réalisations de Creapole et la valeur qu'elle apporte.

Ces cas d'usage peuvent aussi inspirer d'autres organisations et porteuses et porteurs de projet.



# par *grands* thèmes

## Projet SwissRenov

Ce Flagship vise à développer des méthodes et outils pour valoriser les friches industrielles.

Soutenu par Innosuisse, hébergé par la HE-Arc et propulsé par Creapole, il s'étend sur les années 2024 à 2028.

Plusieurs étapes structurantes ont jalonné l'année 2025. Ainsi, les partenaires ont entamé les premières réflexions en lien avec la pérennisation de l'initiative, au-delà du projet, notamment par rapport aux compétences acquises par l'écosystème pour qu'elles deviennent systémiques, ainsi qu'aux outils développés dans le cadre des sous-projets.

Nous avons organisé différents événements pour continuer à renforcer les liens entre les partenaires, notamment des visites d'entreprises.

## Conclusion

L'année 2025 aura été une année de consolidation stratégique, d'ouverture, d'innovation et de grands changements pour Creapole.

La structure a démontré sa capacité d'adaptation, tout en renforçant son rôle d'interface incontournable entre porteuses et porteurs de projets, entreprises, institutions et partenaires du territoire.

Toutefois, il n'est pas certain que l'adaptabilité dont Creapole a fait preuve suffise, au vu de l'ensemble des circonstances.



CHAPITRE

# **cinq**

Quelques clientes et clients témoignent et donnent leur avis.

# *création* d'entreprise

## **Gian Desboeufs, Racines au carré**

r2 - Racines au carré, propose un suivi sportif individualisé, qui met l'état de la personne au centre, en fonction de ses préférences motrices et cognitives.



### **Quels étaient ses besoins ?**

Gian avait une série d'interrogations au départ, c'était très flou pour lui. Il se posait des questions sur la forme juridique à choisir, aux actions à entreprendre pour se lancer, etc.

Son accompagnement s'est étalé sur environ six mois. Cela a pris du temps pour faire mûrir le projet, d'autant que Gian travaillait pratiquement à temps plein en parallèle.

### **Les résultats de notre accompagnement**

1

#### **Confiance**

Notre accompagnement lui a apporté de la clarté et cela lui a permis de prendre confiance pour avancer.

2

#### **Vision stratégique**

Le recours au Business Model Canvas l'a également beaucoup aidé pour disposer d'une vision d'ensemble de son projet.

3

#### **Protection des données**

Lors de son accompagnement, tout l'aspect protection des données pour ses futur-es patient-es a été mis en avant. Il n'avait pas prévu initialement de formulaire spécifique.

Avec cette prise de conscience, il a pu mettre en place un accueil adapté.

PARCE QUE VOTRE AVIS COMPTE

# avis *client*



## Gian Desboeufs

R2 - Racines au carré

J'avais une série de questions au départ, sur la forme juridique, sur comment se lancer... C'était très flou pour moi. Pour lancer son entreprise, on trouve beaucoup de possibilités d'aide sur internet. Mais je voulais un soutien qui soit ancré localement, qui soit capable de contextualiser mon projet, avec des solutions propres à mes besoins et au contexte, celui du canton du Jura.

Le bilan que je retire de mon accompagnement, c'est que Creapole donne confiance, c'est un aspect-clé. Souvent, on a envie d'arrêter, on ne se sent pas tout à fait légitime ou on est bloqué sur un point. Creapole m'a donné des éclairages et a levé des interrogations, ça m'a aidé pour avancer.

Toute l'équipe est à l'écoute. Je me suis senti considéré et mon projet aussi. On ne m'a pas dit que «je serai milliardaire dans 5 ans», ni que «ça ne valait rien» (rires) ! L'appui était vraiment concret et orienté sur mes besoins.

 [Lire le témoignage complet](#)



# d'un atelier *participatif*

## **Lisa Raval, Curaviva**

CURAVIVA Jura est l'association faitière de tous les EMS jurassiens, ainsi que de plusieurs centres de jour et appartements protégés.



### **Quels étaient ses besoins ?**

Lisa Raval dirige CURAVIVA JURA, l'association jurassienne des EMS et centres de jour pour seniors. Avec des structures membres très différentes — publiques, privées, petites ou très grandes — la cohérence d'action n'est pas un luxe, mais un défi permanent.

### **Ses besoins étaient clairs**

- Clarifier la ligne directrice et les grandes orientations de Curaviva pour les prochaines années
- Mieux comprendre ce qui unit ses membres, et
- Construire une stratégie qui parle à toutes et tous.

### **Notre apport**

C'est là que l'équipe de Creapole est intervenue. Nous avons réalisé deux ateliers ensemble.

L'animation a été conçue pour faire émerger les points de convergence. Et surtout : des livrables concrets, fidèles à l'intelligence collective mobilisée.

PARCE QUE VOTRE AVIS COMPTE

# avis *cliente*



## Lisa Raval

Curaviva

Dès le premier atelier, toutes les petites briques que j'avais construites en trois ans se sont assemblées. Creapole SA a fourni un immense travail pour s'immerger dans notre réalité et poser des questions très pertinentes qui ont beaucoup aidé. On a pu avoir du rythme tout de suite.

Ce qui est vraiment très utile et apprécié, ce sont les rapports établis à l'issue des ateliers. Ils sont fidèles à ce qui s'est dit et constituent de véritables outils de travail qui m'accompagnent pour la suite. Je ressors avec quelque chose à quoi tout le monde a adhéré et validé.

 [Lire le témoignage complet](#)



# *création* d'entreprise

## **Sébastien Déboeuf, Lykorn**

Lykorn est une application de soutien scolaire qui vise à répondre aux attentes d'urgence des élèves qui cherchent à préparer une évaluation, en mathématiques dans un premier temps, en proposant un parcours de révision personnalisé sur la base des objectifs formulés par l'enseignant.



### **Quels étaient leurs besoins ?**

Les co-fondateurs de Lykorn, Sébastien Déboeuf et Gaël Rebetez, se lançaient dans ce monde inconnu du business digital et de la création d'entreprise.

Un appui sur la formalisation de leur idée, la mise en relation avec les bonnes personnes pour faire avancer leur projet et l'approfondissement de ce dernier était nécessaire.

### **Les résultats de notre accompagnement**

1

#### **Evidence et facilité**

Les échanges étaient faciles. Gladys Winkler Docourt s'est toujours montrée disponible et à l'écoute.

Nous n'avons jamais eu de comptes à rendre.

C'est presque devenu naturel pour nous d'écrire des mails et de venir aux séances, de parler du projet.

2

#### **Mise en relation**

Nous avons aussi été accompagnés dans le montage du dossier pour obtenir un éventuel soutien de la Promotion économique.

Sans l'ouverture du gros carnet d'adresses de Creapole, nous n'aurions pas pu aller beaucoup plus loin.

PARCE QUE VOTRE AVIS COMPTE

# avis *client*



## Sébastien Déboeuf

Lykorn

On avait besoin de personnes qui s'y connaissent.

Mon cousin, Gian Desboeufs qui a lancé son entreprise Racines au carré, m'a parlé des services de Creapole, dont il a été très content.

 [Lire le témoignage complet](#)





CHAPITRE

# Six

Qui sommes-nous ?

Découvrez les personnes qui forment le visage de notre entreprise.

NOTRE ÉQUIPE

# *opérationnelle*

**Une équipe entièrement féminine de compétence qui s'engage au quotidien pour l'entrepreneuriat et les organisations romandes !**

Une équipe où chacune prend ses responsabilités pour fournir le meilleur résultat dans son champ de compétences. Une équipe qui explore de nouveaux domaines pour en faire profiter les entreprises et organisations romandes.



**Gladys Winkler  
Docourt**  
Directrice et  
cheffe de projet



**Jeanne Six**  
Cheffe de projet



**Carole Nussbaum**  
Responsable RH  
et cheffe de projet



**Odine Affolter**  
Comptable



**Franziska Zenger**  
Responsable  
communication et  
cheffe de projet

# NOTRE CONSEIL d'administration

**Le Conseil d'administration est composé de personnalités aux profils complémentaires. Certains membres sont davantage orientés sur la région, tandis que d'autres apportent une perspective plus internationale.**

Cette mixité permet à Creapole de jouer pleinement son rôle, à la fois prospectif et exploratoire, et ancré sur les défis actuels du territoire.



**Me Jean-Marc  
Christe**

Avocat et notaire

Président du CA  
et membre  
depuis 2013



**Yan Beynon**

Head of Ramboll Tech

Vice-président du CA  
et membre  
depuis 2019



**Ahmet Muderris**

Directeur général de  
Composites Busch

Membre du CA  
depuis 2013



**Pascal Tarchini**

Directeur de la Banque  
Raiffeisen  
Région Delémont

Membre du CA  
depuis 2021

CE RAPPORT EST LE FRUIT

# de la *collaboration*

## TRAVAIL EN CO-CRÉATION AVEC

Gladys Winkler Docourt  
Les membres de notre Conseil d'administration  
Franziska Zenger

## RELECTURE ET CORRECTION PAR

Carole Nussbaum  
Franziska Zenger

## MISE EN VALEUR PAR

Franziska Zenger

## ÉDITÉ EN

Avril 2026

## DISPONIBLE H24 SUR

[www.creapole.ch](http://www.creapole.ch)

## BESOIN D'UN ACCOMPAGNEMENT SUR MESURE ?

 creapole

Place des Sciences 2  
2822 Courroux

T+41 76 682 79 65  
[info@creapole.ch](mailto:info@creapole.ch)  
[www.creapole.ch](http://www.creapole.ch)

